

# 虹光

平台式掃描器

使用手冊



Regulatory model: BT-1007B

**Avision Inc.**

---

## 商標

Microsoft 是微軟公司的美國註冊商標。

Windows 和MS-DOS 是微軟公司的美國註冊商標。

IBM， IBM PC 是國際商務機器公司的註冊商標。

本文中其他廠牌和產品名稱皆為各相關廠商的商標或註冊商標。

## 專利

版權所有，未經虹光公司授權，不得將本文內容以任何形式複製、改編、或翻譯成任何文字。

本產品掃描的題材，受政府法律及複製權等其他法規的保護，客戶應遵守相關法令。

## 保證

本書內容若有更動，虹光公司將不另行通知。

虹光公司對本檔內容不做任何保證，包括（並不限於）對某項特殊目的的適用性的隱含保證。

對因此造成的錯誤，或因裝修、效能或本品使用上造成的不固定或嚴重損害，虹光公司不負任何責任。

## 聯邦通信委員會 (FCC) 符合性資訊聲明

本產品符合 FCC 規章第 15 部分的 A 類數位設備限制條件。設備運行需滿足以下兩個條件：(1) 該設備不得導致有害干擾，(2) 該設備必須能承受所接收到的任何干擾，包括會導致意外操作的干擾。FCC A 類限制條件旨在針對設備在商業環境下運行時的有害干擾提供合理的保護。該設備產生、使用並能輻射射頻能量，如果不按照說明進行安裝和使用，可能會造成對無線電通信的有害干擾。該設備在住宅區運行時有可能導致有害的干擾，在這種情況下要求用戶自行負擔開支糾正干擾。對於由於使用推薦電纜之外的其他電纜或由於未經授權更改或修改該設備造成的任何電臺或電視干擾，廠商不承擔責任。未經授權的更改或修改可能會使用戶失去操作此設備的權利。

## CE

這是一個 A 類產品。在國內環境中，該產品可能導致無線電干擾，如果出現這種情況，可能要求用戶採取適當的措施。

## BSMI\_EMI 聲明

### 警告使用者

這是甲類的資訊產品，在居住的環境中使用時，可能會造成射頻干擾，在這種情況下，使用者會被要求採取某些適當的對策。



身為能源之星(ENERGY STAR®)的合作夥伴之一，虹光精密工業股份有限公司確認本產品符合能源之星的能源效率原則。

### 如何處理廢棄的設備



產品或產品包裝上如果出現這個符號，表示該產品不應當和您的其他家居廢棄物一起處理。您應當負責將這類廢棄的設備拿到回收廢棄電子和電氣設備的指定收集點，交給他們處理。設備報廢時應對廢棄的設備進行分開收集及回收，這樣做將有助於保護自然資源以及確保回收方式有助於保護人類的健康及環境。有關您可以在何地處置廢棄設備以便回收的詳細資訊，請與當地的主管部門、家居廢棄物處理服務機構聯繫，或與出售該產品的商家聯繫。

## 基本系統要求

- IBM PC Pentium III 600 MHz 以上相容的電腦
- 微軟 Windows 2000, Windows XP, Windows Vista, Windows 7
- 100 MB以上安裝用磁碟空間 (建議 500 MB以上)
- 128 MB RAM 以上 (建議 512 MB以上)  
Windows Vista/7 建議 1GB 以上
- 萬用序列介面 (Hi-Speed USB 2.0) (相容於 USB 1.0 )
- VGA顯示器
- 與 Microsoft 視窗相容的滑鼠
- 光碟機

---

# 目錄

1.	簡介 .....	1-1
2.	安裝掃瞄器 .....	2-1
2.1	掃瞄器鎖定裝置之解除 .....	2-2
2.2	連接電源 .....	2-3
2.3	打開電源開關 .....	2-3
2.4	安裝掃瞄器驅動程式 .....	2-4
2.5	連接上電腦 .....	2-6
3.	完成第一次掃瞄 .....	3-1
3.1	如何放置文件 .....	3-1
3.2	檢查掃瞄器的安裝是否正確 .....	3-2
3.3	流覽使用者介面 .....	3-6
4.	使用掃瞄器屬性對話方塊 .....	4-1
4.1	「掃瞄器屬性」對話方塊上的按鍵 .....	4-2
4.2	「影像」標籤 .....	4-4
4.3	「壓縮」標籤 .....	4-22
4.4	「濾色」標籤 .....	4-24
4.5	「紙張」標籤 .....	4-27
4.6	「重疊進紙偵測」標籤 .....	4-32
4.7	「預覽」標籤 .....	4-40
4.8	「選項」標籤 .....	4-41
4.9	「設定」標籤 .....	4-48
4.10	「列印器」標籤 .....	4-51
4.11	「資訊」標籤 .....	4-53
5.	ISIS介面之操作 .....	5-1

<b>6.</b>	<b>使用掃瞄器按鍵</b> .....	<b>6-1</b>
6.1	安裝 Button Manager .....	6-2
6.2	先檢查按鍵的設定 .....	6-2
6.3	執行按鍵掃瞄 .....	6-4
<b>7.</b>	<b>保養掃瞄器</b> .....	<b>7-1</b>
7.1	清理掃瞄器玻璃鏡片 .....	7-1
<b>8.</b>	<b>排除錯誤指南</b> .....	<b>8-1</b>
8.1	常見問題之答復 .....	8-1
8.2	技術服務 .....	8-2
<b>9.</b>	<b>產品規格</b> .....	<b>9-1</b>
	<b>索引</b> .....	<b>a</b>

# 1. 簡介

首先恭喜您擁有一台完美的虹光 A3 平台式掃瞄器。虹光公司是一家開發高性能掃瞄器的國際公司。

爲了使您得到最佳的掃瞄效果，在您安裝及使用掃瞄器前，請花幾分鐘的時間閱讀本文。本文提供您正確的拆箱、安裝、使用及保養方式。

您可以參考下頁的包裝明細來驗收所有的配件。若您收到的項目不齊全，請立即洽尋當地的經銷商。





1. 掃描器主體
2. 快速安裝手冊/光碟
3. USB 訊號線
4. 變壓器及電源線

**注意事項:**

1. 務必使用隨機附贈的變壓器 HEG42-240200-7L (Hitron)/DA-48M24 (APD)。使用其他的變壓器可能會造成系統的損害而使機台的保修失效。
2. 請妥善保留掃描器的外箱及所有包裝材料，以便將來搬運時可以用上。

## 2. 安裝掃瞄器

### 安裝前須知

- 請勿將掃瞄器放置在太陽直接照射的地方。直接的日光照射及過度的高溫皆可能會損害掃瞄器元件。
- 請勿將掃瞄器安置在潮濕或灰塵多的地方。
- 將掃瞄器安裝在平穩的桌面上；傾斜或不平穩的桌面都可能導致機械或使用上的問題。
- 為方便將來運輸及搬運，請保留掃瞄器所有的包裝材料。

---

## 2.1 掃瞄器鎖定裝置之解除

本掃瞄器附有運輸用的鎖定開關，請於使用前，將此開關打開。在預備好打開鎖定開關前，先不要開電源，也不要連接訊號線。如下圖所示，請將掃瞄器鎖定裝置的開關扳至(開鎖)位置，使掃瞄器處於正常的使用狀態。

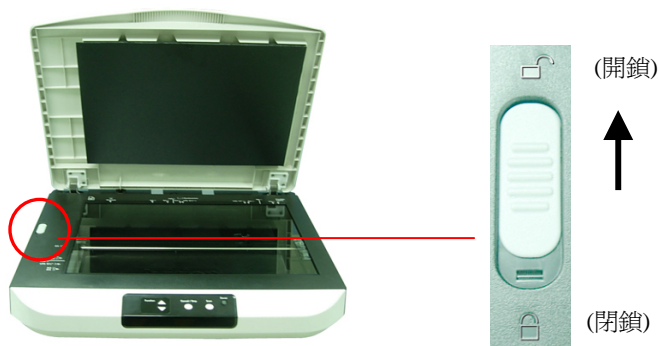


圖2-1 掃瞄器開鎖

掃瞄元件位元於此處時，再將鎖定裝置推至"鎖定位置"



---

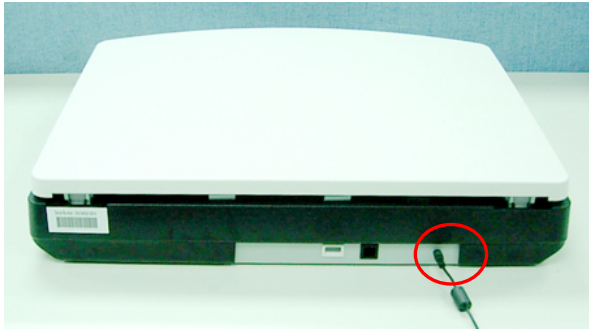
### 注意事項:

搬動掃瞄器前，請先注意以下事項：

1. 確定掃瞄元件在掃瞄器的最前端。如果不是，請先打開電源開關，待掃瞄元件移動至本產品的最前端時再關掉電源開關。
  2. 最後，再將本產品的鎖定裝置推至"鎖定位置"。
-

## 2.2 連接電源

將交直流穩壓器電源線的小頭端接上掃描器背面的電源插孔，將大頭端插至適當的電源插座。



## 2.3 打開電源開關

按下掃描器右側的電源開關按鈕，以開啓電源，此時電源指示燈會亮起。關閉掃描器電源時，按下電源開關，電源指示燈會關閉。



---

## 2.4 安裝掃描器驅動程式

### 注意事項：

\*請務必先安裝掃描器的驅動程式再將用 USB 線連接電腦與掃描器的驅動程式。

1. 將隨機附贈的光碟放入光碟驅動器中。
2. 以下的安裝畫面會出現。如果沒有，請執行光碟中“**setup.exe**”。



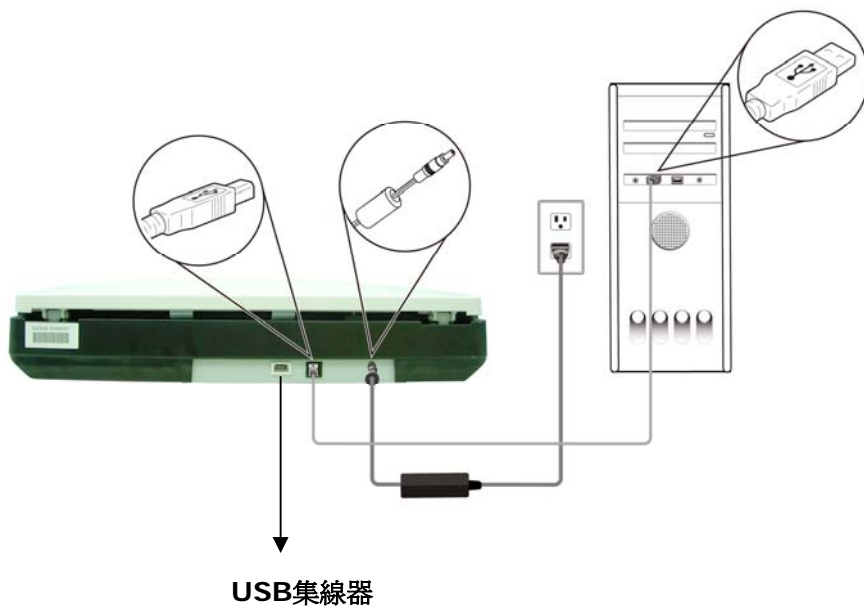
**安裝畫面上的項目：**

- **安裝掃描器驅動程式：**為了能與掃描器溝通，需要安裝掃描器驅動程式。請在安裝完Button Manager軟體後，點選“安裝掃描器驅動程式”來安裝掃描器驅動程式在你的電腦中。
- **安裝Adobe Reader：**如果要觀看掃描器和Button Manager的使用手冊，您需要使用Adobe Reader來開啓具有pdf 檔案格式的使用手冊。如果您的電腦已經安裝了Adobe Reader，你可以忽略此項目。
- **瀏覽使用手冊：**點選“瀏覽使用手冊”來觀看或列印掃描器和Button Manager的使用手冊。

---

## 2.5 連接上電腦

1. 將 USB 纜線的**正方形端**連接到掃描器的 USB 埠。將 USB 纜線的**長方形端**連接到電腦。



2. 這個時後，電腦會自動偵測出新硬體並出現**“找到新硬體”**的訊息。
3. 請選擇**“繼續”**。當 XP 認證畫面出現時，也請選擇**“繼續”**。

4. 當完成訊息出現時，選擇“完成 (Finish)”。

**注意事項:**

- ✓ 本產品上的長方形USB埠是一個USB集線器(Hub)，能夠用雙用的驅動程式(Dual Driver)來連接虹光饋紙式掃瞄器。



## 3. 完成第一次掃描

### 3.1 如何放置文件

請將文件的**文字面朝下**平放於玻璃鏡片上，並與參考點對齊，如圖 3-1 所示。

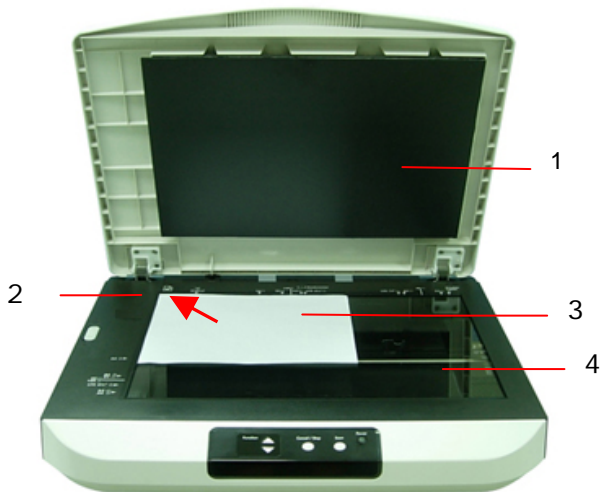


圖 3-1 將紙張平放於玻璃鏡片上

---

### 3.2 檢查掃描器的安裝是否正確

欲檢查掃描器的安裝是否正確，虹光提供你一個很實用的檢測軟體 - Avision Capture Tool。有了這個軟體，你可以執行簡單的影像掃描並在軟體中瀏覽掃描後的影像。值得一提的是，Avision Capture Tool 可以讓你可以用較快的速度完成掃描的工作。

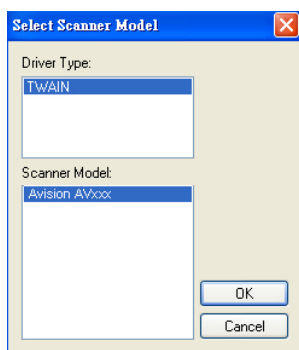
以下的程序描述如何檢查掃描器的安裝是否正確。如果掃描器的安裝不正確，請瀏覽前一章節的內容，來檢查掃描器的連接線或驅動程序的安裝是否正確。

開始執行檢測之前，請務必先將掃描器的電源開關開啓。

1. 依序選擇 開始>所有程式>Avision Scanner AVxxx>Avision Capture Tool。選擇掃描器型號對話框會出現。

如果 Avision Capture Tool 沒有出現在開始鍵的“所有程式”選項當中，請從下列路徑當中選取：

C:\Windows\TWAIN\_32\Avision\Avxxx\Avision Capture Tool.exe




2. 選擇驅動程式的種類及掃描器的型號，再按“確定”。以下的 Avision Capture Tool 對話框會出現在螢幕上。

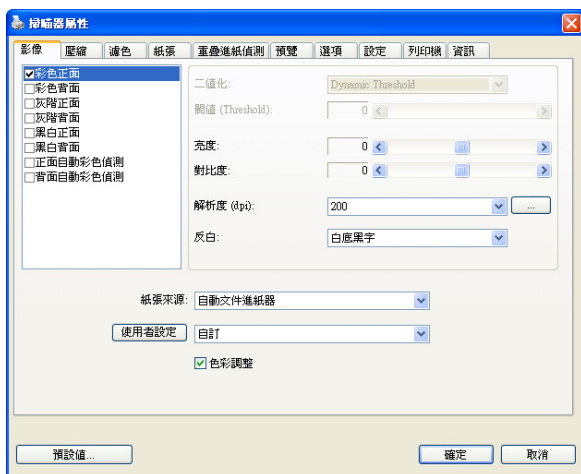



3. 從檔案格式下拉式選單中選擇你想要的檔案格式（預設為 BMP，其它選項包括 TIFF、GIF、及 JPEG）。
4. 輸入你想要存檔的目錄名稱及檔案格式。（預設為 C:\My Scan\Image.）

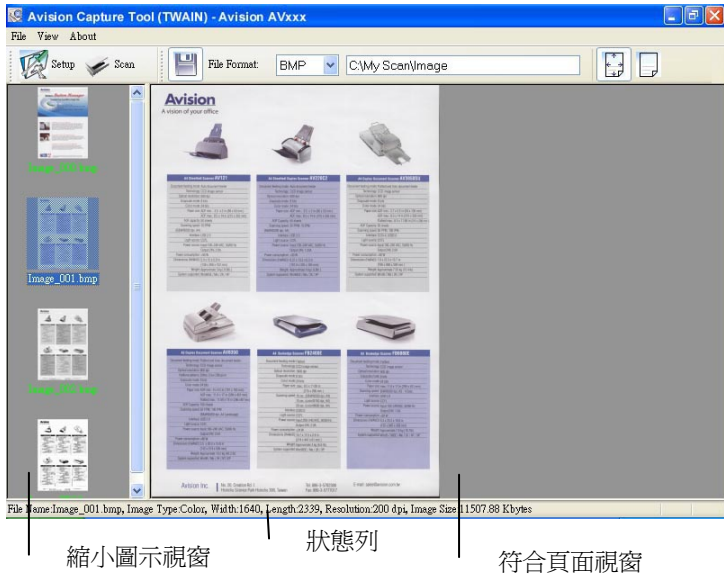
**注意事項：** 如果你不希望儲存掃描後的影像，請反選擇“儲存”按鍵，因為預設為有儲存掃描後的影像。 在這種情況下，左邊的縮小圖示視窗不會顯示，同時，在瀏覽完掃描後的影像後，只有最後一張影像會留在螢幕上。




5. 點選“設定”按鍵（）或者選擇“檔案”功能選單中的“設定”，來開啓“掃描器屬性”對話框。

影像類型選擇方塊

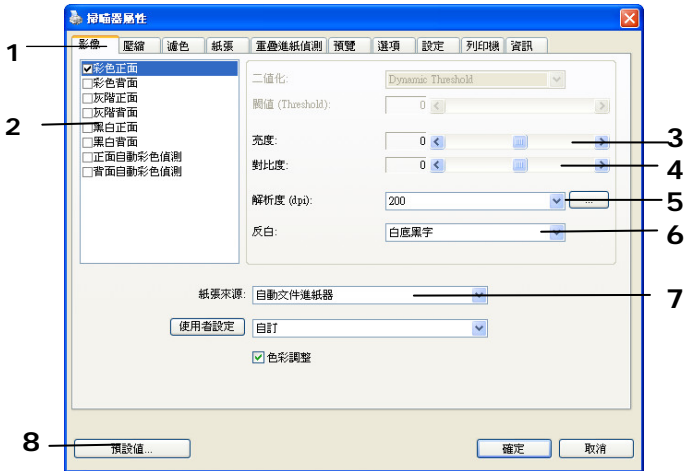


6. 在影像類型選擇方塊中，選擇你需要的影像類型。（預設是“黑白正面”）如果你購買的是雙面掃描器，你可以選擇正面及背面來同時掃描文件的正反兩面。
7. 選擇“確定”來離開“掃描器屬性”對話框。（欲了解更多關於“掃描器屬性”對話框的資訊，請參考下一個章節，**使用“掃描器屬性”對話框**。）
8. 在 Avision Capture Tool 對話框中，選擇“掃描”按鍵（）或是選擇“檔案”功能選單中的“掃描”。
9. 掃描器開始掃描文件，待掃描後的影像顯示在螢幕上後，即表示掃描器的安裝是正確的。



10. 你可以使用螢幕右邊的瀏覽工具列，點選“符合頁面”按鍵 () 或 “實際尺寸”按鍵 (100%) () 來瀏覽影像。
11. 點選“離開”按鍵 () 或選擇“檔案”功能選單中的“離開”，離開 Avison Capture Tool。

### 3.3 流覽使用者介面

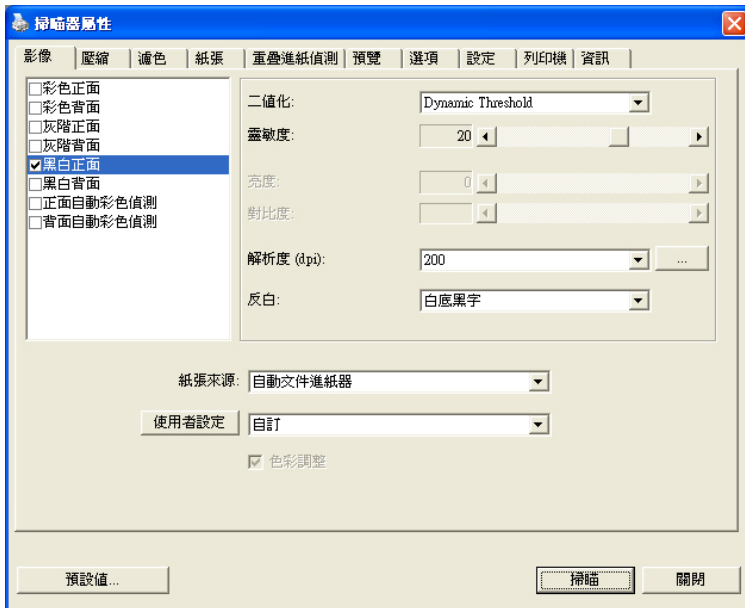


1. 標籤選項	包含掃描的各種設定。選項：影像, 壓縮, 濾色, 紙張, 選項, 設定, 資訊。
2. 影像類型	影像類型選擇方塊包含影像類型及文件正背面選項。選項：彩色正面、彩色背面、灰階正面、灰階背面、黑白正面、黑白背面。(如果你購買的不是雙面掃描器, 則背面無法選取。)
3. 亮度:	明亮度值愈大, 影像愈亮。調整範圍從 -100 到 +100。預設值為 0。
4. 對比度	調整影像中最暗與最亮二者之間的範圍。調整範圍從 -100 到 +100。預設值為 0。
5. 解析度	解析度是指每一英吋所掃描的點數, 單位為 dots per inch (dpi), 通常點數愈高, 解析度即愈高, 影像也愈清楚, 但檔案空間會變大。預設值為200 dpi。
6. 黑白反相	將影像中之亮度及色彩予以顛倒, 而使影像中每一圖素變成其補色。預設值為白底黑字。
7. 紙張來源	選項：自動文件進紙器, 平臺, 平臺(書本), 自動(本選單會因不同的掃描器型號而出現不同的選項。)
8. 預設值	按一下「預設值」按鍵, 將會把所有標籤上的值重設為出廠設定值。

## 4. 使用掃描器屬性對話方塊

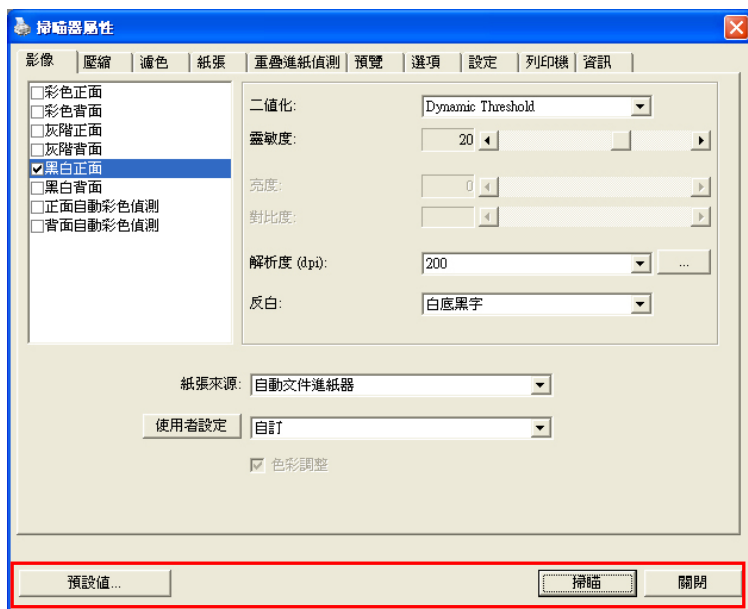
「掃描器屬性」對話方塊可讓您檢視與設定掃描的參數。它包含七個活頁標籤的窗口，將各別在本章節內說明。

**請注意：** 在本章節中，所有顯示的對話方塊均假設該功能在虹光雙面掃描器上有提供。如果您擁有虹光單面掃描器，所有選項僅限於單面掃描。



「掃描器屬性」對話方塊

#### 4.1 「掃描器屬性」對話方塊上的按鍵



「掃描器屬性」對話方塊上的按鍵

按鍵	說明
預設值	按一下「預設值」按鍵，按鍵將會把所有標籤上的值重設為出廠設定值。
掃描	當掃描的設定完成時，按一下「掃描」按鍵，開始掃描你的文件。
關閉	按一下「關閉」按鍵，離開對話方塊而不儲存任何變更。



下表為出廠設定值：

標籤名稱	出廠設定值
「影像」	影像：黑白正面 二值化：Dynamic Threshold 解析度：200 dpi 黑白反相：白底黑字 紙張來源：自動文件進紙器 閾值：無 亮度：無 對比度：無
「壓縮」	無
「濾色」	無
「紙張」	裁切：原稿尺寸 自動校正歪斜：有 掃瞄方向：直式 OverScan：0.00 (上/下) 重疊進紙偵測：無 單位：英吋
「選項」	旋轉雙面文件：左右翻頁 旋轉角度：無 去白頁：無 加邊框：白框，0 毫米 影像控制：無
「設定」	省電模式：啓用；使用掃瞄器最後一個動作 15 分鐘後啓用 顯示掃瞄進度：有 顯示警告訊息：有 離開後儲存設定：有

## 4.2 「影像」標籤

「影像」標籤可讓您選擇掃描文件的正面及背面，並對正面及背面分別作不同的影像處理設定。例如，除了解析度的值正面及背面需固定以外，在「影像」標籤、「壓縮」標籤及「濾色」標籤內的設定，文件正面及背面都可以作不同的掃描設定。但請注意在「紙張」標籤、「選項」標籤及「設定」標籤內的設定，正面及背面的設定須一致。



「影像」標籤對話方塊

## 4.2.1 影像選擇方塊

- 彩色正面
- 彩色背面
- 灰階正面
- 灰階背面
- 黑白正面
- 黑白背面
- 正面自動彩色偵測
- 背面自動彩色偵測

影像選擇方塊包含影像類型及文件正背面選項。你可以同時選擇正背面來進行雙面的掃描。不過，請注意正背面在不同的活頁標籤內可有不同的設定。另外如果你購買的不是雙面掃描器，則背面無法選取。

### 例一：掃描兩面彩色文件，兩面都選彩色

- 彩色正面
- 彩色背面
- 灰階正面
- 灰階背面
- 黑白正面
- 黑白背面
- 正面自動彩色偵測
- 背面自動彩色偵測



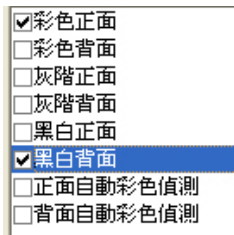
影像選擇



正面

背面

例二：掃描兩面彩色文件，正面是彩色(濾除藍色：篩選閾值：10，背景值：79)，背面是黑白(掃描設定使用預設值)



影像選擇



正面



背面

### 正面/反面自動顏色偵測：

這個選項可以讓你自動偵測並掃描彩色的文件。如果你的文件是彩色的，掃描器會自動依文件的內容自動辨識彩色的文件並以彩色的影像模式掃描。如果你的文件是黑白的，你可以從“非彩色文件”選項內選擇黑白或灰階。這個功能適用於當你一疊彩色及黑白混合的文件要掃描時。

**注意事項：**如果你選擇「正面/反面自動顏色偵測」選項時，你無法指定正面或背面的影像模式為彩色或黑白。

### 自動色彩偵測靈敏度

如果您的文件主要包含黑白文字和少許淺色或淡色，而且您不希望將文件辨識為彩色影像，以免檔案過大，您可以將控制列移到最左側以降低靈敏度的值，讓系統將文件偵測為黑白影像。值的範圍可從 1 至 30。預設值為 20。



---

## 4.2.2 其他影像處理選項

### 二值化

二值化是將灰階或彩色影像轉換成雙色調(黑與白)影像的程式。選項包含 **Dynamic Threshold**與固定處理。

**Dynamic Threshold:** 選擇 **Dynamic Threshold** 可讓掃描器動態分析每個文件，以確定產生最佳品質影像的最佳閾值。**Dynamic Threshold** 採用單一設定來掃描文件中不同的內容例如，模糊文字、陰影背景、彩色背景等。所以，如果你的文件含有以上各種不同的內容，請選擇 **Dynamic Threshold**。使用 **Dynamic Threshold** 時，「閾值」、「亮度」、及「對比度」都不可以調整。

### 靈敏度

您掃描的影像偶爾可能會出現細小的斑點或污漬。若要移除這些污點，請將控制列移到右邊，將靈敏度的值調高。值的範圍可從 1 至 30。預設值是 20。

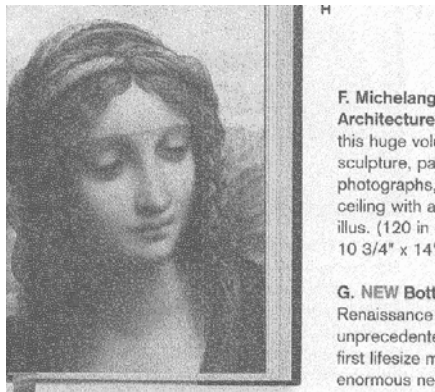
**固定處理:** 用於黑白或其他高對比文件。選取「固定處理」時，請調整「閾值」、及「亮度」值以取得最佳的影像品質。

**半色調:** 透過不同大小的點，半色調可以呈現一種虛擬灰階的效果。 選項包含半色調 **1 ~ 5**。

**擴散:** 擴散是半色調的一種類型。擴散可以使文字更清晰。



半色調影像



擴散影像

---

## 灰階影像

文件型式: 選項: 普通, 照片, 文件

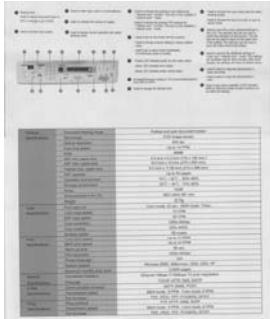
當你選擇灰階影像時，文件型式的選項會出現，你可以根據原稿的內容選擇普通、照片、或文件型式來得到最佳的掃描影像。

- **文件:** 如果你的原稿是純文字的文件或圖片與文字混合的文件，請選擇“文件”型式，因為這是最適合一般商業文件的設定。當你選擇“文件”型式時，你可以自由調整底下的閾值，以得到最佳的效果。
- **照片:** 如果你的原稿是含有照片的文件，請選擇“照片”型式，使你掃描的影像產生豐富的灰階效果。當你選擇“照片”型式時，你不能調整閾值，但是你可以調整對比度以得到最佳的效果。
- **普通:** 當你選擇“普通”型式時，你可以自由調整底下的閾值、明亮度、對比度，以得到最佳的效果。

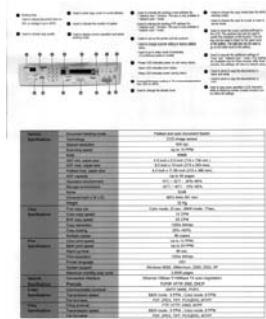
**閾值:** 閾值處理值從 0 至 255。預設值為 230。低閾值數值會產生較亮的影像，可用來緩和背景與細微、及不需要的資訊。高閾值數值會產生較暗的影像，可用來加深模糊的文字或線條。透過拖拉「閾值」滑杆至左邊或右邊來調整閾值以達到所要的設定。



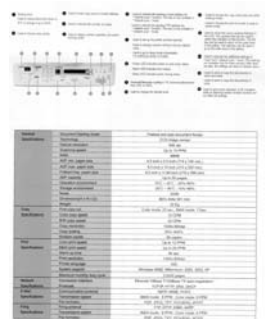
範例：



普通型式



照片型式



文件型式  
(閾值: 230)



普通型式



照片型式

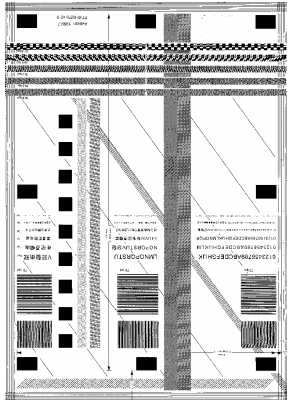


文件型式  
(閾值: 230)

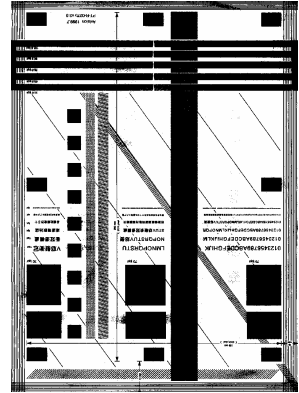
## 閾值

用於將灰階影像轉換成黑白影像。選取「固定處理」時，才可以調整「閾值」。閾值處理值從 0 至 255。低閾值數值會產生較亮的影像，可用來緩和背景與細微、及不需要的資訊。高閾值數值會產生較暗的影像，可用來加深模糊的文本或線條。

透過拖拉「閾值」滑杆至左邊或右邊來調整閾值以達到所要的閾值設定。



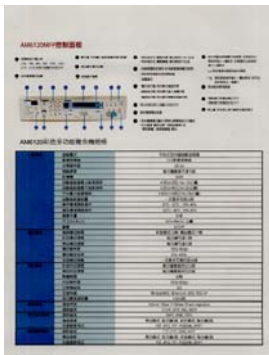
200 dpi, 閾值:80,  
亮度: 0



200 dpi, 閾值:170,  
亮度: 0

**亮度** 調整影像中明亮度的明暗。明亮度值愈大，影像愈亮。把中間的滑動軸往右移以增強影像的亮度；往左移以減少影像的亮度。

**對比度** 調整影像中最暗與最亮二者之間的範圍。對比值愈高，影像中黑白之間的灰域愈多。把中間的滑動軸往右移以增強影像的對比值；往左移以減少影像的對比值。



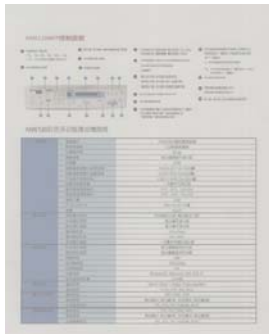
亮度值: -50



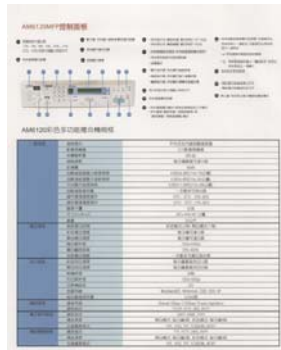
亮度值: 0 (普通)



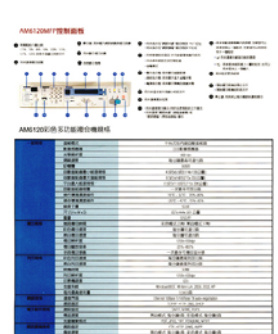
亮度值: +50



對比度值: -50



對比度值: 0 (普通)



對比度值: +50

## 解析度

選擇適當的解析度，可以掃描出相當清晰的影像。解析度是指每一英寸所掃描的點數，單位為 dots per inch (dpi)，通常點數愈高，解析度即愈高，但當到達一定程度時，解析度不會明顯地增加反而會增加硬碟的空間。

例如，使用 300 dpi 的解析度和全彩的影像模式下，掃描一張A4大小的彩色影像大約需 25MB 的硬碟空間。因此，較高的解析度(通常指超過 600 dpi)在極少的情況下才需要，比如說掃描較小範圍的圖形時才使用。因此，請慎用超過 1200 dpi 的解析度模式！

從下拉式選單中選擇解析度。預設值為 200 dpi(業界標準)。可選用的解析度為 75、100、150、200、300、400 或 600。或者你也可以按選單右邊的方塊，在自訂大小對話方塊內輸入你想要的解析度，範圍從 50 到 1200 dpi。**注意：**如果你有安裝支票磁碼讀出機或連接列印器，可以支援的解析度最高為 300 dpi。



解析度: 50 dpi



解析度: 100 dpi

## 黑白反相

黑白反相命令會將影像中之亮度及色彩予以顛倒，而使影像中每一圖素變成其補色。預設值為白底黑字，相反的選項為黑底白字

**"I am not worthy to have you enter my**

... that is God, I beg all my brothers - those w  
e who work manually, clerics and lay brother  
ards being humble in all things; not to glorify  
r to become interlorly proud because of good w  
sometimes says or does in them or through t  
ord: "Do not rejoice... in the fact that the de  
: 10:20) Let us be firmly convinced of the fact

白底黑字

**"I am not worthy to have you enter my**

... that is God, I beg all my brothers - those w  
e who work manually, clerics and lay brother  
ards being humble in all things; not to glorify  
r to become interlorly proud because of good w  
sometimes says or does in them or through t  
ord: "Do not rejoice... in the fact that the de  
: 10:20) Let us be firmly convinced of the fact

黑底白字

---

## 紙張來源 選項:

- **自動文件進紙器:** 如果你需要掃描多頁的文件，請將文件放在自動文件進紙器內並選擇「紙張來源」為自動文件進紙器。
- **平臺:** 如果你需要掃描剪報、或是一些有皺折及不平的文件，請把文件放在玻璃面版上並選擇掃描方式為平臺式。
- **平臺 (書本):** 適合掃描書本的內頁。
- **自動:** 讓掃描器自動偵測自動文件進紙器內是否有紙。如果勾選**自動**，而自動文件進紙器內及玻璃面版上都有紙張，則掃描器會掃描自動文件進紙器內的文件；如果勾選**自動**，自動文件進紙器內沒有紙而玻璃面版上有紙，則掃描器會掃描玻璃面版上的文件。
- **合併雙面為一個影像:**  
如果你購買的掃描器是附有前端進紙匣的雙面饋紙式掃描器，你可以利用這個功能掃描 A3 尺寸的文件。

### 操作步驟：

1. 你可以將 A3 尺寸的文件從中間對折(文字面朝外)。
2. 再將對折的紙放入前端進紙匣內。
3. 然後從「掃描來源」選項中選擇「合併雙面為一個影像」，再按「掃描」鍵，掃描器可以將兩個 A4 尺寸的影像合併為一個有左右兩頁的單一影像。

**注意事項：** 當你選擇「合併雙面為一個影像」時，「紙張」標籤內的「剪裁」及「重疊進紙偵測」功能無法發揮作用。

「紙張來源」選項會因不同的掃描器型號而出現不同的選項。

## 色彩校正

色彩校正的目的在於獲得正確的色彩。本功能使用預設參數 (ICC profile) 來修正影像的色彩。



使用色彩校正前



使用色彩校正後

### 4.2.3 掃描彩色影像

以下為掃描彩色影像時，可以修改的設定：

- 亮度
- 對比度
- 解析度
- 黑白反相

---

#### 4.2.4 掃瞄灰階影像

以下為掃瞄灰階影像時，可以修改的設定：

- 亮度
- 對比度
- 解析度
- 黑白反相

#### 4.2.5 掃瞄黑白影像

以下為掃瞄黑白影像時，可以修改的設定：

- 二值化 (Dynamic Threshold)
- 解析度
- 黑白反相

或

- 二值化 (固定處理)
- 閾值
- 亮度
- 解析度
- 黑白反相

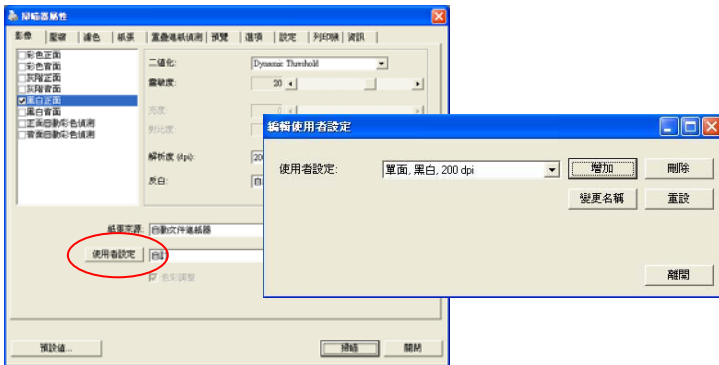


#### 4.2.6 編輯使用者設定

「掃描器屬性」對話方塊可以讓你改變並儲存你經常使用的掃描設定，同時，你也可以重新命名或刪除這些設定。

新增一個使用者設定，

1. 首先將掃描設定客制化。（例如，修改你想要的解析度、影像類型、裁切方式、掃描尺寸、或其他掃描設定。）
2. 在「影像」標籤頁面中，按一下“使用者設定”按鍵，螢幕會出現“編輯使用者設定”對話方塊。



3. 點選“增加”按鍵，輸入新的使用者設定檔名，再按“儲存”。



4. 新的使用者設定檔名會被儲存，且檔名會出現在“使用者設定”的下列式選單。

## 載入一個使用者設定，

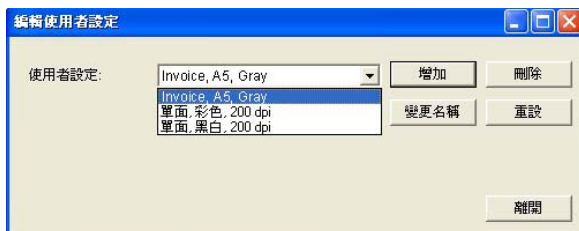
1. 在「影像」標籤頁面中，按一下“使用者設定”的下拉式選單，選擇你需要的使用者設定名稱。



2. 你選擇的使用者設定會立即被載入並顯示在「掃描器屬性」對話方塊中。

## 刪除一個使用者設定，

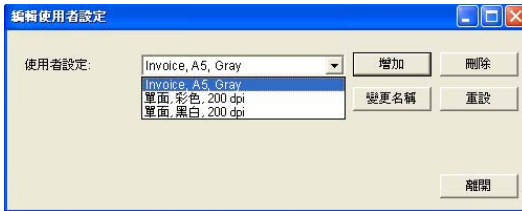
1. 在「影像」標籤頁面中，按一下“使用者設定”按鍵，螢幕會出現“編輯使用者設定”對話方塊。
2. 按一下“使用者設定”的下拉式選單，選擇你需要刪除的使用者設定名稱。



3. 按一下“刪除”按鍵。一個確認對話框“確定要刪除這個使用者設定嗎？”會出現。
4. 按一下“是”來刪除或按一下“否”以離開。

重新命名一個使用者設定名稱，

1. 在「影像」標籤頁面中，按一下“使用者設定”按鍵，螢幕會出現“編輯使用者設定”對話方塊。
2. 按一下“使用者設定”的下拉式選單，選擇你需要重新命名的使用者設定名稱，再按一下“變更名稱”按鍵。



3. “變更使用者設定名稱”對話框中，輸入新的使用者設定名稱。



4. 按一下“儲存”來儲存，或按一下“取消”以離開。

**注意事項：**

預設的使用者設定名稱包括平台、單面-黑白-200dpi、單面-灰階-200dpi、單面-彩色-200 dpi、雙面-黑白-200 dpi、雙面-灰階-200 dpi、雙面-彩色-200 dpi。如果你購買的是一台單面或饋紙式掃描器，則雙面或平台的選項就不會顯示出來。

---

### 4.3 「壓縮」標籤

「壓縮」標籤可以让你有效地將檔案縮小。黑白影像通常使用 G4 (Group 4) 技術壓縮，彩色與灰階影像通常使用 JPEG 技術壓縮。在壓縮彩色與灰階影像時，你也可以同時調整壓縮的品質，即把「JPEG 品質」滑動軸往右移以提升 JPEG 品質但檔案壓縮程度會較小；往左移以降低 JPEG 品質但檔案壓縮程度會較大。預設為 50%。

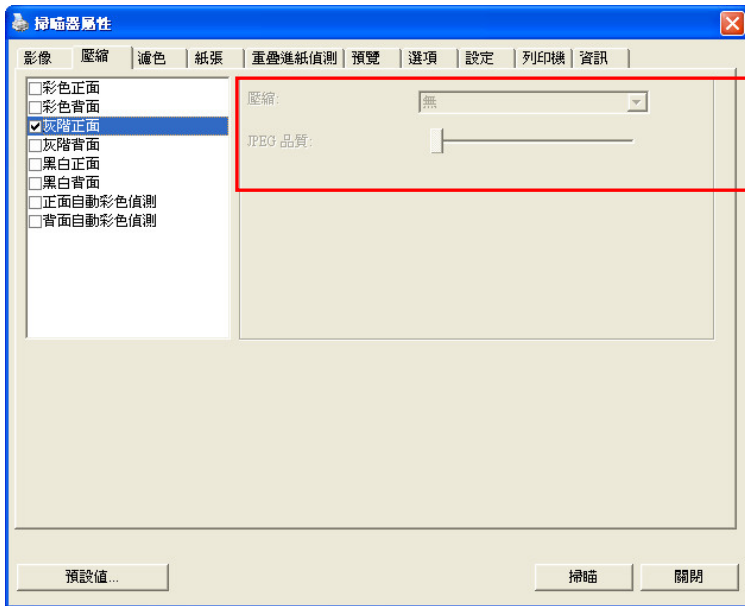
請注意：如果你的影像編輯應用程式不支援該壓縮檔案格式，螢幕會出現“應用軟體不接受壓縮格式”的警告訊息，或是完成掃瞄後無法開啓該檔案，又或者開啓該壓縮檔案後，會產生不正常的影像。

對於彩色或灰階影像掃瞄，提供以下的壓縮選項：

- 無
- JPEG

對於黑白影像掃瞄，提供以下的壓縮選項：

- 無
- G4 (Group 4)



「壓縮」標籤對話方塊

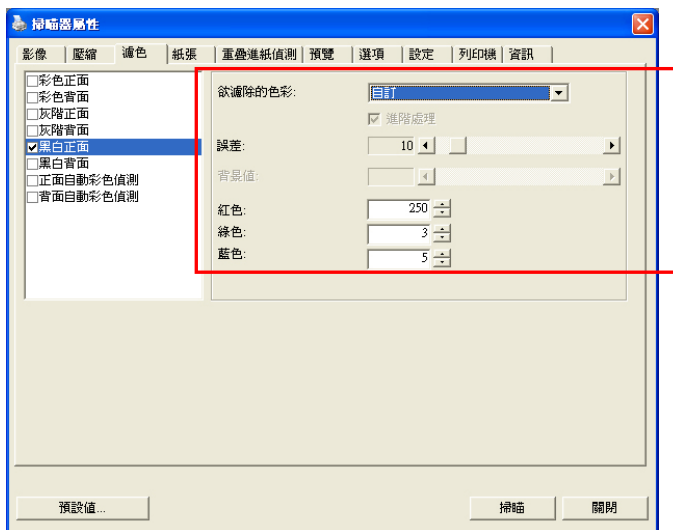
## 4.4 「濾色」標籤

### 4.4.1 濾色標籤選項

濾色：濾除影像中紅、藍、綠任一色頻。如果你的原稿的文本含有藍色的背景或浮水印，請選擇濾除藍色色頻，則掃描後，藍色的背景或浮水印即會消失。濾色選項目的在使文字更清晰，特別是文件經過光學字元識別(OCR)軟體轉換之後。

“自訂”選項可以讓你輸入你要濾除顏色的RGB值(紅色, 綠色, 以及藍色)。誤差值：指定濾除顏色的誤差值。範圍：1 ~ 100  
數值愈高，愈大範圍的顏色會被移除。

**注意：**這個功能只能在黑白影像或灰階影像模式中才能發揮作用，所以使用濾色前，請先將影像模式改為黑白或灰階。



「濾色」對話方塊



AM6120彩色多功能複合機規格

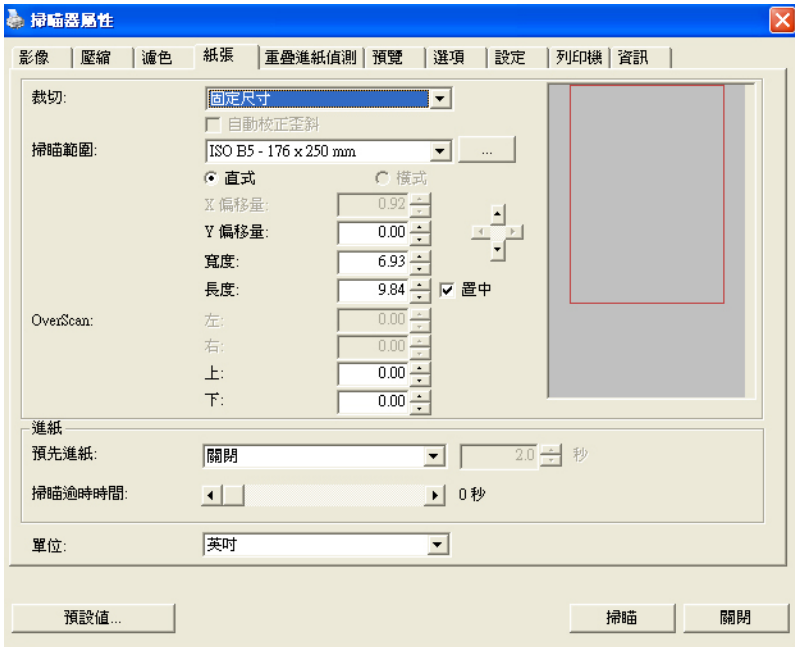
一般規格	產品形式	單張式及內建自動進紙器
	裝紙容量	110張標準容量
	內裝紙張	A4紙
	裝紙厚度	每分鐘最高行進速度
	裝紙速度	4.80x A4 (30x146.1mm) 公釐
	裝紙速度(最大裝紙厚度)	4.80x A4 (30x146.1mm) 公釐
	平均壽命(正常模式)	8,800頁(ISO/IEC 24734) 標準
	裝紙速度(最高速度)	一次最多裝紙張
	操作環境溫度範圍	10°C ~ 32°C (50%~95%)
	操作環境濕度範圍	20%~80% (50%~95%)
	操作溫度	50°F
	操作濕度	60%~95% RH 標準
	輸出規格	輸出速度(標準)
彩色輸出速度		每分鐘 110張
輸出速度(標準)		每分鐘 110張
輸出速度(標準)		每分鐘 110張
輸出速度(標準)		每分鐘 110張
輸出速度(標準)		每分鐘 110張
列印規格	彩色輸出速度	每分鐘 110張
	彩色輸出速度	每分鐘 110張
	彩色輸出速度	每分鐘 110張
	彩色輸出速度	每分鐘 110張
	彩色輸出速度	每分鐘 110張
	彩色輸出速度	每分鐘 110張
網路規格	網路規格	10/100 Mbps
	網路規格	10/100 Mbps
	網路規格	10/100 Mbps
	網路規格	10/100 Mbps
電子印表機	電子印表機	電子印表機
	電子印表機	電子印表機
網路印表機	網路印表機	網路印表機
	網路印表機	網路印表機

濾除藍色, 篩選閾值: 20, 背景值: 210



## 4.5 「紙張」標籤

「紙張」標籤：「紙張」標籤可讓您定義與影像輸出相關的值（例如，裁切值、掃描範圍、紙張大小、重疊進紙偵測、與測量單位）。



「紙張」標籤對話方塊


---

## 4.5.1 裁切

裁切可讓您擷取掃描文件的一部分影像。 **選項：原稿尺寸、固定尺寸、紙張盡頭偵測、自動多張影像。**

<b>原稿尺寸</b>	根據影像的邊緣，動態調整不同文件大小的裁切視窗。此選項適用於一疊尺寸大小不同的文件上。
<b>固定尺寸</b>	讓您定義固定的掃描區域，此選項適用於一疊尺寸大小相同的文件。如果您選擇此選項，您可以再使用上下箭頭鍵來改變 <b>x</b> 與 <b>y</b> 偏移量、寬度和長度，重新調整所要掃描的區域。「顯示」視窗將顯示您變更值之後的影像位置。
<b>紙張盡頭偵測</b>	讓您定義固定長度的掃描區域，此選項適用於一疊長度不同但寬度相同的文件。如果您選擇此選項，您可以使用上下箭頭鍵來改變 <b>x</b> 與 <b>y</b> 偏移量、寬度和長度，重新調整所要掃描的區域。「顯示」視窗將顯示您變更值之後的影像位置。
<b>自動多張影像</b>	這個選項可以讓你把多張不同尺寸的文件如照片、身分證、或名片放在掃描器的平台上，並讓你在一次掃描中裁切多張影像。注意事項：要正確地裁切多張影像，請在每張文件的周圍至少保留12mm (0.5英吋)的間距。

以下選項僅在選取**固定尺寸**或**紙張盡頭偵側**時提供。

- **X 偏移量**— 掃描器左端到掃描區域左緣的距離。
- **Y 偏移量**— 文件頂端到掃描區域頂端的位置。
- **寬度**— 掃描區域的寬度。
- **長度**— 掃描區域的長度。
- **置中**— 根據選取的文件大小自動計算中央進紙的 x 偏移量。
-  — 調整十字內的箭頭，掃描區域不會改變，而會被固定地往左右或上下移動，可以從「顯示」視窗內，流覽結果。

---

## 4.5.2 其他紙張選項

### 自動校正歪斜

選擇此選項以自動調正文件的傾斜度。此選項僅在選取**原稿尺寸**(自動裁切)時提供。



附注：如果傾斜角度過大，一些影像可能被裁切掉。

### 掃描範圍

從下拉式選單中選擇你想要的掃描範圍。或者你也可以點選旁邊的方框，在自訂大小對話方塊中，輸入你想要設定的長度與寬度，再按**增加**，新的自訂尺寸會出現在下拉式選單中。

**選項：** 無, US Legal – 8.5" x 14", US Letter- 8.5"x 11", Photo 6" x 4", Photo 4" x 6", Photo 5" x 3", Photo 3" x 5", ISO A4 – 21 x 29.7 cm, ISO A5 – 14.8 x 21 cm, ISO A6 – 10.5 x 14.8cm, ISO A7 – 7.4 x 10/5 cm, ISO B5 – 17.6 x 25 cm, ISO B6 – 12.5 x 17.6 cm, ISO B7 – 8.8 x 12.5 cm, JIS B5 – 18.2 x 25.7 cm, JIS B6 – 12.8 x 18.2 cm, JIS B7 – 9.1 x 12.8 cm, 最大掃描範圍, 長頁。

### 長頁：

當你的文件超過掃描器目前提供的尺寸時，請選擇“長頁”。但請注意如果選擇“長頁”時，偵測多頁進紙功能無法發揮作用。**選項：** 長度未知, 輸入長度 (\*此項選擇應掃描器型號而異)

如果你有一疊長頁文件但不知其長度，請選擇“長度未知”。

如果你有一疊已知長度的長頁文件，請點選“輸入長度”並在下方輸入文件的長度與寬度或是你想要掃描的長度與寬度。

## OverScan

OverScan 功能讓你可以已在選擇的掃描範圍之外，在上邊及下邊各多加最大約 5 毫米，使實際掃描的範圍比既訂的掃描範圍稍為大一些，不過「顯示」視窗不會顯示 OverScan 後的大小。這個功能是用來減少歪斜影像邊緣的被裁切，通常用在透過自動文件進紙器來掃描一疊多頁文件時，因為此時比較容易發生紙張歪斜的情形。注意：此功能是否啟動，會依不同的掃描器型號而有所不同。

## 預先進紙

選項： 啟用、停用。若選擇啟用，您可以設定掃描器在您將紙張置入進紙器內多久之後啟動預先進紙。預設選項是停用。

## 傳輸逾時

設定第一個掃描工作完成後，掃描器會等待多久再開始自動掃描。如果您需要運用同樣的掃描設定掃描多份各自獨立的文件，此功能會非常有幫助。預設值是 0。值的範圍可從 0 至 30 秒。

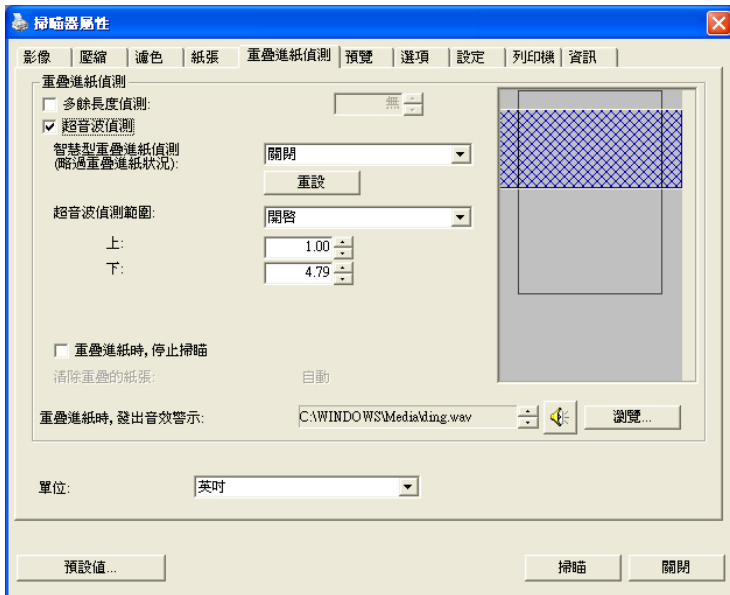
---

### 請注意：

1. 在指定的逾時時間內，如果您將文件置入進紙器，掃描器就會自動啟動掃描功能。
  2. 如果您的掃描器具備平台選項，而且您將紙張置於平台上，則在逾時時間過後，您需要按一下 TWAIN 使用者介面上的「掃描」按鈕才能啟動掃描功能。
-

## 4.6 「重疊進紙偵測標籤」

重疊進紙偵測」讓你偵測出透過自動文件進紙器掃描文件時重疊的紙張。重疊進紙通常發生在有釘訂書針的文件、附有貼紙的文件、或是一些帶有靜電的文件。注意：此功能是否啟動，會依不同的掃描器型號而有所不同。



### 額外長度偵測

選擇或定義偵測重疊進紙的額外長度。這個欄位的值指的是在你指定的掃描範圍外，多餘的長度。「顯示」視窗將顯示變更值之後的文件大小。這個欄位的值若為 0，表示沒有額外的長度要偵測。額外長度偵測適合在掃描相同尺寸大小的多頁文件時使用。

### 智慧型模式 (略過重疊進紙) 依超音波偵測

文件若貼有相片或標籤，很容易會被偵測為重疊進紙，但您想要略過這些重疊進紙條件。此時，您可以使用智慧型模式讓掃描器記住設定，並略過這些重疊進紙條件。選項包括 **關閉**、**依長度**、**依位置**、**依長度+位置**。

**依長度：**初次偵測到重疊進紙時，掃描器會記憶貼在文件上的紙張長度。當您執行下一次掃描時，就會略過此類重疊進紙模式。

**依位置：**初次偵測到重疊進紙時，掃描器會記住貼在文件上的紙張位置。當您執行下一次掃描時，就會略過此類重疊進紙模式。

**依長度+位置：**初次偵測到重疊進紙時，掃描器會記住貼在文件上的紙張長度和位置。當您執行下一次掃描時，就會略過此類重疊進紙模式。

若要使用智慧型模式，

1. 請選擇所需的多重進紙偵測略過方式。
2. 若在掃描時出現多重進紙情形，就會顯示多重進紙訊息。
3. 按下掃描器上的 **Scan (掃描)** 按鈕。LED 指示燈會先轉為紅色，然後保持綠色。
4. 按一下 **OK (確定)**，關閉多重進紙訊息。
5. 開啓掃描應用程式中的 **TWAIN** 資料來源。掃描器不會再將同樣的多重進紙條件辨識為多重進紙。

---

#### 請注意：

1. 若要清除原有的多重進紙條件，請按一下 **Reset (重設)** 按鈕。
  2. 掃描器最多可以記憶 **25** 種要略過的多重進紙條件。
  3. 如果您解除安裝掃描器驅動程式，原先設定要記憶並略過的多重進紙條件仍然會生效。
-

---

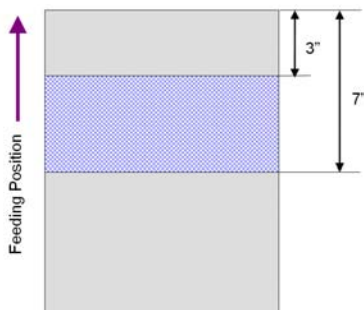
## 偵測區域

此選項可讓您用超音波方式偵測重疊進紙區域。

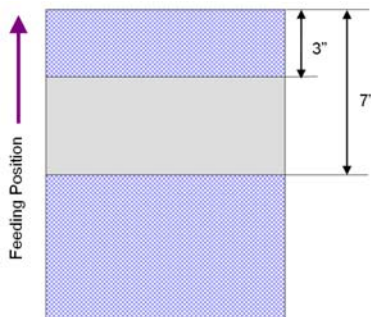
若要指定偵測重疊進紙區域，

1. 選擇智慧型模式中的**關閉**。此時將啟用偵測區域。
2. 選擇**範圍內**或**範圍外**。顯示螢幕會將標示偵測區域反白。
3. 將滑鼠游標拖曳到偵測區域的上方或下方，在顯示視窗中指定您的區域。或者，您可以使用「上方」和「下方」的上下方向鍵變更大小。「上方」表示偵測範圍的起點。「下方」表示偵測範圍的終點。請注意，上方的值和偵測範圍至少須為 1 英吋。

偵測區域：範圍內、方框、上方：3"，下方：7"



偵測區域：範圍外、方框、上方：3"，下方：7"





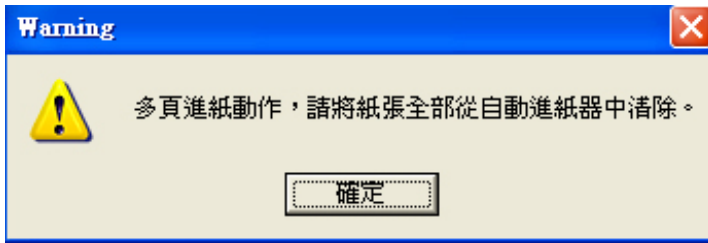
## 超音波偵測:

超音波偵測允許你藉由偵測文件的紙張厚度來設定重疊的文件。注意：此功能是否啟動，會依不同的掃描器型號而有所不同。

重疊進紙偵測提供下列兩個選項：

- **重疊進紙時，停止掃描**

如果選取它，在偵測到重疊進紙時，掃描器將停止掃描，並且顯示下列警告訊息。



排除方式：

1. 請依照上列警告訊息的指示移除在自動進紙器內的紙張。
2. 按“確定”來關閉上列警告訊息的對話方塊。
3. 掃描剩餘的紙張。

- **重疊進紙時，發出警告音效:**

如果選取它，並加入一個音效檔，在偵測到重疊進紙時，掃描器將會發出警告音效，但是並不會顯示警告訊息。

如果已勾選了“重疊進紙時，停止掃描”，掃描器將停止掃描。

如果尚未勾選“重疊進紙時，停止掃描”，掃描器將繼續掃描，一直到文件全部掃完為止。

---

排除方式：

1. 如果已勾選了“重疊進紙時，停止掃描”，請依照前面“重疊進紙時，停止掃描”項目的排除方式來完成您的工作。
2. 如果尚未勾選“重疊進紙時，停止掃描”，請重新掃描那些偵測到有重疊進紙狀況的頁面。

### 清除重疊的紙張：

選項： 手動, 自動

如果你選擇自動，掃描器偵測出重疊進紙時，掃描會暫時中斷，重疊的紙張會自動退出來。如果你選擇手動，掃描器偵測出重疊進紙時，掃描會暫時中斷，不過，你需要自己清除重疊的紙張，例如按下自動進紙器鬆開按鈕，打開自動進紙器上蓋，然後再把重疊的紙張取出。建議你這個時候可以將自動進紙器內剩餘的紙張，重新整理，在放入自動進紙器內。

注意事項： 這個功能是否開啓，依掃描器的類別而異。

### 如何加入重疊進紙警告音效：

1. 按一下音效旁的「瀏覽」按鈕以顯示「開啓」對話方塊。
2. 選擇所要的 .wav 檔案。
3. 按一下對話方塊上的**開啓**，音效將被儲存。

### 單位

定義主要的測量單位。可選擇英吋、毫米、和像素。

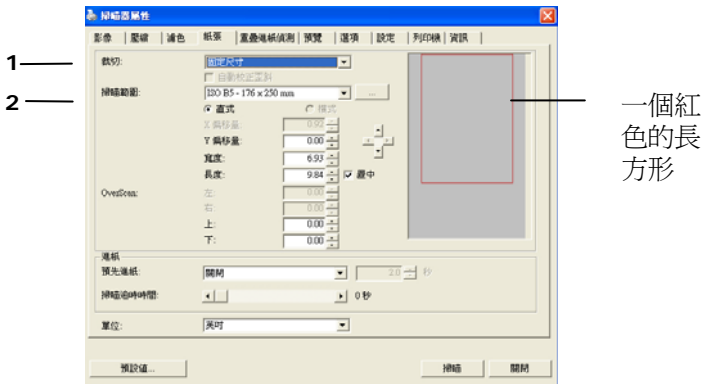
#### 4.6.1 依文件或影像類型裁切

**依文件或影像類型裁切:** (用於一疊尺寸相同的文件)

這個選項可以讓你依照需求，同時以不同的範圍及影像類型來掃描，而產生不同大小的黑白、灰階、或彩色的影像。例如，當你要掃描一疊文件如履歷表等，它的圖片或簽名都在文件中的固定區域時，為節省儲存空間，你需要用黑白影像來儲存整個文件而用彩色影像來儲存文件中的照片區域。

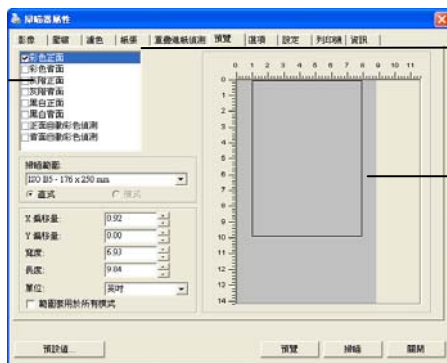
以下的步驟敘述如何以黑白影像掃描整份文件並同時以彩色影像掃描文件的局部區域：

1. 在「紙張」標籤頁面中的「裁切」選項，選擇“依文件/影像類型裁切”或“固定尺寸”。
2. 從掃描範圍選項中選擇你需要的尺寸，此時，右邊的視窗內會出現紅色的方形框，顯示你所選擇的尺寸(如下圖)，這也是你整份文件的尺寸【例如，ISO B5。如果你沒有選擇文件的尺寸(如選項為無)，則預設為“最大掃描範圍”】。



3. 點選「預覽」標籤以顯示如下圖的預覽視窗。視窗內出現的黑色方形框表示你剛才所選擇的掃描尺寸。

影像類型選擇方塊



被選擇的項目

黑色方形框

- 點選“預覽”按鍵，用低解析度來瀏覽影像以確實裁剪你需要的局部掃描區域。



預覽影像

預覽按鍵

- 從“影像類型選擇”方塊中選擇你需要的影像類型，被選的項目會以深色顯示(例如上圖-彩色正面)。
- 把游標移到「預覽」視窗，並按一下滑鼠左鍵。此時，如下圖的十字符號會顯示。請以對角線的方向拖拉來選擇局部的掃描範圍。選擇的範圍會以紅色方框顯示。

十字符號



相對選擇的區域

7. 從“影像類型選擇”方塊中，勾選方塊中選擇黑白，用黑白來掃描整份文件。
8. 按一下“掃描”按鍵 開始進行兩個不同影像類型及尺寸的掃描。(參考以下結果)

conversion to the rest norms and the style. "Maybe the time has come to face facts," Dr. Dixon told me after the service. "We have six churches in about three square miles, and you could hardly fill any one of them with all six congregations put together. Some say the church itself is dead," he sighed. "The wrong thing it's unnecessary and serves no psychological purpose."

**I**f someone Scots ship thinks "he reminds that first cow" thoughts, new wonderer reactions," and some think the Scottish nation for invention has its roots in Scottish Presbyterianism and to emphasize on its individual's a commitment, membership with God. A case in point was Clark Finlay Smith, Ambassador Royal of Scotland, who is said to have used the construction of a camera strong enough to reveal the Day of Judgment.)

Edinburgh's Royal Museum of Scotland holds the trophy rooms of Scottish ingenuity, one after case of the inventions and refinements that tumbled out of the remarkable brains of Aberdeen, Dundee, Glasgow, and Edinburgh. There are cases of telescopes and microscopes, a 1780 "electrical machine," a prototype of the microscope, a "demonstrator" for calculating the extractable lumber from standing trees, and hundreds of other devices to assist the Scottish penchant for quantifying the world. Besides such thinkers as inventor James Watt and bridge designers Thomas Telford and John Rennie, I wondered how Scotland might relate to engineering genius in high-tech industry. Is a gulfing rift between Glasgow and Edinburgh cities, or do the two self-styled computer companies have built a legacy of assembly plants. Typical of them is Sun Microsystems' glass-and-steel facility in Littleport that appears to have been built directly from Silicon Valley. It employs 600 people, 674 of whom are Scots.

But high technology's roots do not go deep into Scottish soil. Despite Scottish universities' internationally recognized computer science departments, there is little research and development going on. Nick Shillness is an English-born entrepreneur who executive who

Finland's "Sea's Maiden," the seventh hole at the site of Lley's Machine trials, challenges with rough as tall as a man. "Official Loch Ness Monster Exhibitor" at Dromedario's features a floating Shergaraj Nessie.



grew up in the United States, married a Scot, and now works with his pocket out of a still house in Perthshire. He says Scotland is threatened by a lack of entrepreneurial energy that ebullience in the U.S. "There was a lot of that in money in Glasgow in the late 19th century—the kind of dynamism you still find on the West Coast in the U.S. But now we're left here." Nick thinks Scotland has been victimized by the U.S.'s mania for concentrating business in major hubs. "In Scotland head offices all get sucked down to London out of this ridiculous urge to be near the center."

**N**ot even as rare as it is much further from the Rhine than the site of North Wilt, in the Outer Hebrides, where you don't have to look for an octagonium to find a witness to the changes the center has wrought. Cathy Johnson is only 31, but as a North Wilt fisherman's daughter she remembers when boats and ferries were all that stitched together the lives of her port town. She saw telephone and electricity come, and roads and cars, and her water cut



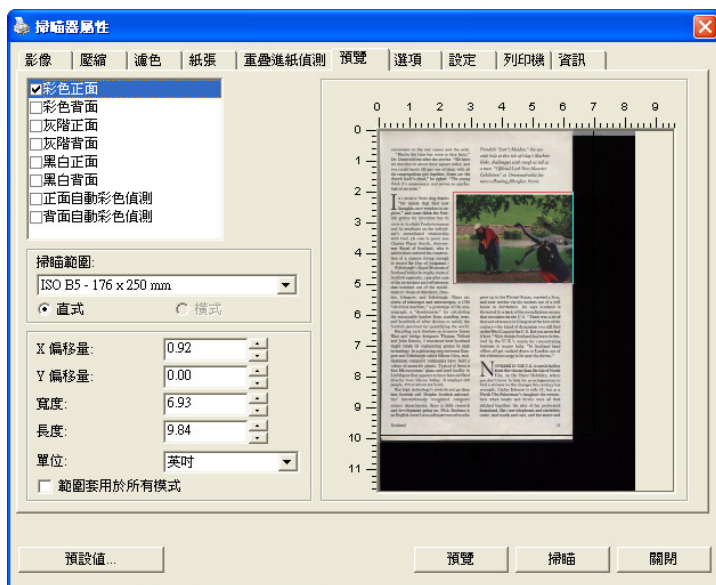
原稿 (黑白影像)

局部區域 (彩色影像)

## 4.7 「預覽」標籤

「預覽」標籤頁面使你可以在真正掃描前，以較低的解析度先掃描，以便選擇你真正要掃描的範圍。 你可以在“掃描範圍”的下拉式選單中，選擇你要掃描的尺寸或是把游標放在顯示視窗內然後用滑鼠左鍵拖拉的方式來選取，此時，一個紅色的方形框會顯示在視窗內表示你所選取的區域。

**注意事項：** 如果你之前在「紙張」標籤頁面中的裁切選項中已經選擇了“原稿尺寸”，那麼在「預覽」標籤頁面中就無法選擇你想要的掃描範圍。



「預覽」標籤

## 4.8 「選項」標籤

「選項」標籤對話方塊提供您設定附加的影像處理設定。



「選項」標籤對話方塊

**旋轉雙面文件** 這個選項讓你可以選擇雙面文件的進紙方向。 如果選擇“上下翻頁”，反面的文件會被加轉 180 度。

這個功能應用在應該垂直(高度大於寬度)瀏覽的文件，卻水平(寬度大於高度)放在掃描器內，或是相反的狀況。這個時候，背面的影像應該旋轉 180 度，影像的方向才會與正面的一致。

**選項：左右翻頁，上下翻頁。**

如果選擇“左右翻頁”，反面的文件不會被加轉 180 度。

以下的圖顯示應該垂直瀏覽的文件，卻以水平的方向放在掃描器內





**旋轉影像**

從下拉式選單中選擇你要旋轉的角度。

選項：無、順時鐘 90 度、逆時鐘 90 度、180 度、自動旋轉雙數頁碼。

1 2 3

原稿

1  
2  
3

順時鐘 90 度

1  
2  
3

逆時鐘 90 度

1 2 3

180 度

**自動旋轉雙數頁碼：**

雙數頁碼自動旋轉 180°。當你要掃瞄書本時，這個功能特別實用。所以，如果你在“掃瞄來源”選項中選擇“平台(書本)”的話，“自動旋轉雙數頁碼”會自動被啓動。

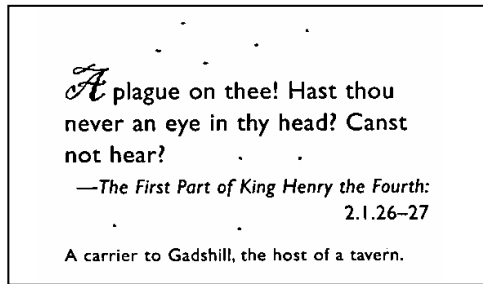
**注意事項：** 這個功能依掃瞄器的類型而有不同的選項。



## 移除雜點

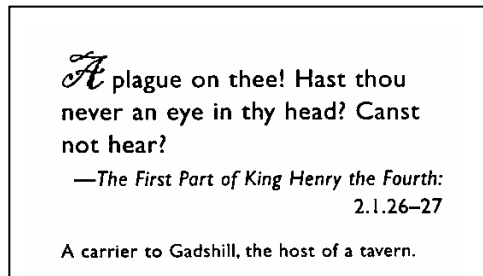
有時候掃瞄影像的背景會出現一些小的雜點。 移除這些不必要的的雜點可以提高 OCR (Optical Character Recognition 光學字元辨識) 的正確性，並且有效的降低壓縮檔案的大小。

利用指定雜點(也稱為影像雜訊)的數目(大小)與半徑(範圍)，來定義你要移除的雜點。使用單位為 pixel(畫素)。 數值愈高，移除的雜點就愈多。



### 移除雜點前

(雜訊數目: 0, 雜訊半徑: 1)



### 移除雜點後

(雜訊數目: 22, 雜訊半徑: 10)

---

**注意事項:**

- 這個功能目前只適用於黑白影像。
  - 如果要維持較高的掃描速率，建議雜訊半徑最高不要超過10 個畫素。
-

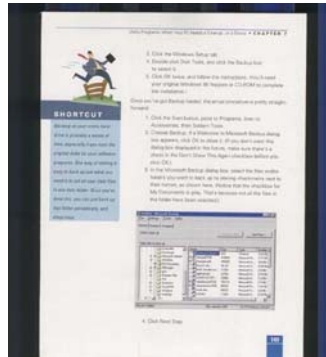
背景設定

此選項可以讓你指定掃描背景的颜色。

選項: 白色背景, 黑色背景



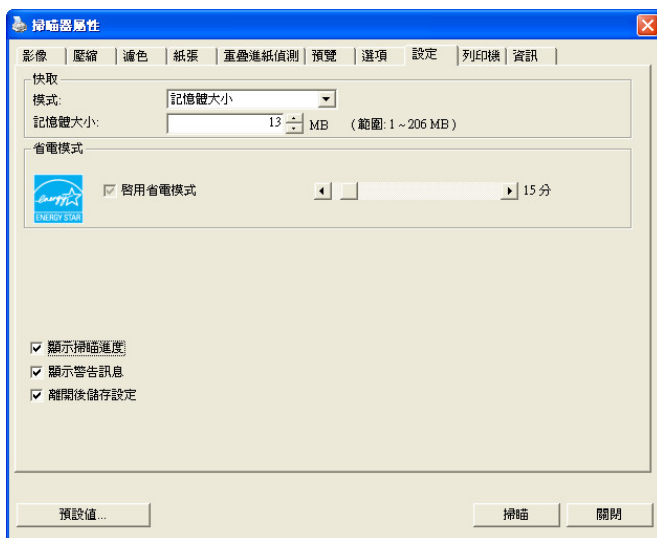
白色背景



黑色背景

## 4.9 「設定」標籤

「設定」標籤讓您可以執行以下的設定：



「設定」標籤對話方塊

<p>快取</p>	<p><b>選項：無、頁數、記憶體大小。</b> 此選項可讓您從可用的 RAM 選擇指定的記憶體大小，以處理影像資料。若指定較小的記憶體大小，您可以釋放出較多的記憶體，供您正在執行的其他應用程式使用。若指定較大的記憶體大小，則可以使用較多記憶體來處理影像資料，尤其是在需要掃描大量文件時。</p> <p>您也可以依頁數指定記憶體大小。提醒您，以 300 dpi 掃描的 A4 彩色文件約需佔用 24MB。</p>
-----------	--

	<p><b>影像張數</b></p> <p>當快取選項是“無”時，影像張數的選項會被開啓並讓你指定你要掃描的張數。例如，如果你想要掃描文件的前面兩頁，將移動軸移至 2 頁後，當這兩頁掃完後，掃描會自動停止。</p>
<p><b>啓用省電模式</b></p>	<p>如果有勾選此項，會啓用省電模式，並請移動滑杆來選擇機台停止使用多久後進入省電模式。 <b>選項從 1 至 240 分鐘之間。</b> 預設值為 15 分鐘。</p>
<p><b>整批文件掃描設定</b></p>	<ul style="list-style-type: none"> <li>● <b>整批文件掃描</b></li> </ul> <p>爲了增加掃描的速度，掃描器會先掃描文件中的前幾頁，然後再把這些資料傳送到應用軟體。 所以，在掃描過程中，掃描器正在掃描的頁數與電腦螢幕(即應用軟體)中所顯示的頁數會不一致。如果你希望用最快的速度完成掃描的工作，請選擇這個模式。</p> <ul style="list-style-type: none"> <li>● <b>逐頁掃描</b></li> </ul> <p>如果你選擇這個模式，在掃描過程中，掃描器先掃描第一頁，然後再把資料傳送到應用軟體，接著再掃描第二頁，然後再把第二頁的資料傳送到應用軟體，再依此類推。 所以，如果你選擇這個模式，掃描的速度會比較慢一點，不過這樣可以確保掃描的進度在掃描器與電腦螢幕中所顯示的是一致的。</p>
<p><b>條碼偵測</b></p>	<p>勾選本選項能夠在你的文件裡偵測和認出條碼。</p> <p>在這偵測過程之後，一個avbarcode.ini 檔案將被產生並且儲存在你的系統硬碟裡(例如，Windows \ avbarcode.ini)。</p> <p><b>注意事項：</b> 如果你購買的掃描器沒有自動送紙器，則這個功能無法發揮作用。</p>

---

<b>顯示掃描進度</b>	如果有勾選此項，會顯示執行掃描的進度。
<b>顯示警告訊息</b>	如果有勾選此項，會顯示重要的警告訊息。例如：透過自動文件進紙器掃描超過數萬次後(不同的掃描器型號會有不同的資料)，掃描器屬性對話方塊會顯示「請更換自動進紙墊片、滾軸並重設墊片及滾軸的進紙次數」之警告訊息。
<b>離開後儲存設定</b>	如果有勾選此項，離開對話方塊後，會將剛才改過的掃描設定儲存起來。當下一次你開啓掃描器屬性對話方塊後，對話方塊會顯示你上次改過的設定。



#### 4.10 「列印器」標籤

若選擇數位印表機，「列印器」標籤可讓您在掃描影像上印出英數字元、日期、時間、文件數目及自訂訊息；若選擇外接印表機，則可將這些資訊印在文件背面。

**選項：外接列印器、數位列印器。** 如果您安裝了外接印表機，請選擇外接印表機。如果未安裝印表機，則請選擇數位印表機。請注意，外接印表機提供垂直及背面列印功能，而數位印表機則提供水平及正面列印功能。

#### 內容

全部列印	<p>勾選<b>Print All (全部列印)</b>，可自動將文字列印在文件的每一頁。</p> <p>取消勾選<b>Print All (全部列印)</b>則只會將文字列印在文件的第一頁上。</p>
自訂	輸入列印字串所包含的自訂文字。
計數器	顯示掃描工作階段的文件數目。掃描器會依序遞增這個值。
日期/時間	<p>選擇列印字串中是否要包含日期和時間。</p> <p>格式：YYYYMMDDHHSS 例如， 20090402170645-check0001 代表年度、月份、日期、小時、秒、您的自訂文字，以及數目。</p>
自訂字型	按一下 <b>Browse (瀏覽)</b> 按鈕，插入您所需的字型。您必須安裝外接印表機，才能使用此選項。

---

## 進階

字型屬性	選擇字型屬性。 選項：正常、加底線、雙底線 及 粗體。
字串方向	選項：正常、旋轉 (180 度)
延遲	選擇列印字串的位置。 移動滑桿 (1 至 5000)。 預設值為： 300. 您必須安裝外接印表機，才能使用此功能。

### 列印位置

選擇列印字串的位置。 選項：上、中、下、自訂。 若選擇「自訂」，請輸入 X 和 Y 偏移量，以指定位置。

## 4.11 「資訊」標籤

「資訊」標籤顯示以下的系統及掃描器資訊。



### 「資訊」標籤對話方塊

#### 「報告」按鍵：

如果你在使用本掃描器時，發生任何不瞭解的錯誤訊息而無法使用時，請按一下「報告」按鍵，它會產生一個 report.txt 檔(儲存在 C:\AVxxx)，請將此檔案寄給本公司的客服人員，我們將為您解答疑問並提供完善的服務。

---

### 「重設墊片進紙次數」：

請注意本產品透過自動文件進紙器掃描大約超過 50,000張後(不同的掃描器型號會有不同的資料)，自動進紙墊片會開始磨損，這個時候，進紙時可能會不順暢。碰到這種情況，我們建議您更換自動進紙墊片，並參考本手冊中的「更換自動進紙墊片」章節來更換。安裝完新的自動進紙墊片後，請按一下「**重設墊片進紙次數**」按鍵，重新設定自動進紙墊片的進紙次數。如果你沒有多餘的自動進紙墊片，請就近向您的經銷商洽詢訂購新的自動進紙墊片。

### 「重設滾軸進紙次數」：

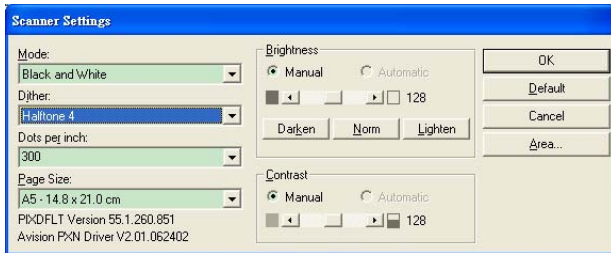
請注意本產品透過自動進紙器掃描大約超過 200,000張後(不同的掃描器型號會有不同的資料)，自動進紙滾軸會開始磨損，這個時候，進紙時可能會不順暢。碰到這種情況，我們建議您更換自動進紙滾軸。通常自動進紙滾軸需由專業維修人員來更換。請就近向您的經銷商洽詢如何寄回維修中心更換。安裝完新的自動進紙滾軸後，請按一下「**重設滾軸進紙次數**」按鍵，重新設定滾軸進紙次數。

### 注意事項：

自動進紙墊片及自動進紙滾軸的使用壽命及更換方式會因不同的掃描器型號而異，詳細情形請洽詢你的經銷商。

## 5. ISIS介面之操作

ISIS使用者介面之操作非常類似於TWAIN使用者介面。底下簡述ISIS介面上的功能：



Mode(掃描模式)：可選擇黑白，灰階，或彩色。

Dither(半色調)：共有5種半色調的選擇，亦可選擇不用半色調掃描。

Dots per inch(解析度)：可選擇適合的解析度。

Paper Size(紙張尺寸)：可選擇各種紙張尺寸。

Brightness(亮度控制)：可調整掃描的亮度或暗度。

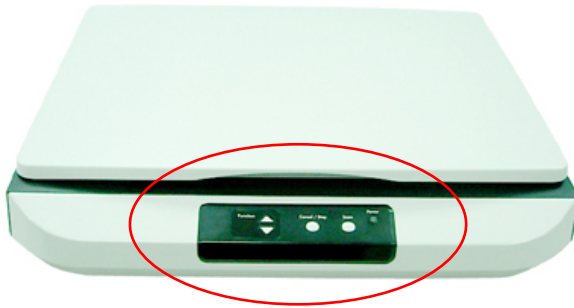
Contrast(對比)：可調整掃描的對比度。

Default(原設定狀態)：按此鈕以恢復原本的設定狀態。

Area(掃描範圍)：可調整掃描的面積與位置。

## 6. 使用掃描器按鍵

下圖列出掃描器上的按鈕和顯示螢幕。



功能顯示  
螢幕

功能選擇  
按鈕

取消/停止  
按鈕

掃描  
按鈕

電源開關

## 6.1 安裝 Button Manager

要使用掃描器上的按鍵，你必須要安裝隨機附贈的應用軟體 – Button Manager。同時為確保 Button Manager 運作正常，請先安裝 Button Manager 應用軟體，再安裝掃描器的驅動程式。

安裝 Button Manager 十分容易。將隨機附贈的光碟片放於光碟機中，再按照螢幕指示即可完成安裝。

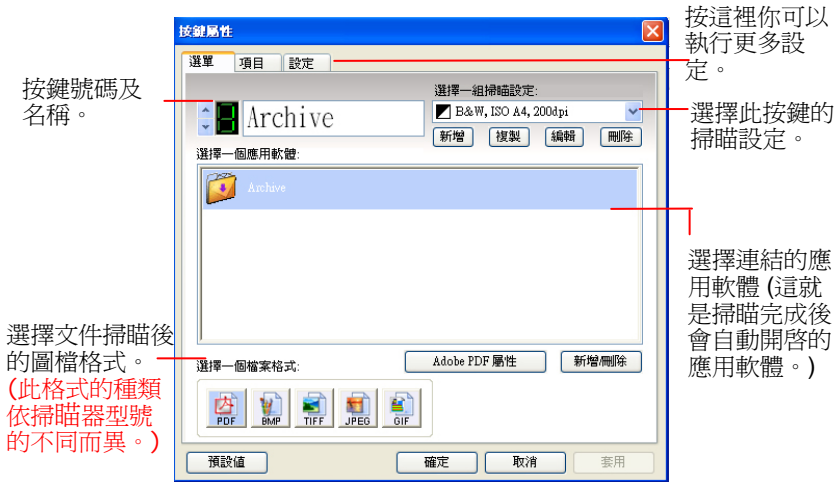
Button Manager 提供你一個非常迅速又容易的方法來完成掃描的工作。只要輕輕按一下掃描器上的「掃描」鍵，掃描器不僅會自動掃描並將掃描的影像傳送到你指定的應用軟體，簡化了複雜的掃描工作。不過為了確保掃描的檔案傳送到你所希望連結的應用軟體，我們建議您在使用掃描功能前，先花一分鐘的時間，檢查一下按鍵的設定。

## 6.2 先檢查按鍵的設定

1. 如果 Button Manager 以及 掃描器的驅動程式已經安裝完成了，如下圖的「按鍵」小圖示及「按鍵面版」會出現在螢幕右下角，並顯示前面五個預設的按鍵功能。



2. 選擇你要檢查的「按鍵功能」小圖示，再按一下滑鼠右鍵。  
「按鍵屬性」視窗會出現並顯示預設的掃描設定。



「按鍵屬性」視窗

選定的項目以灰色區塊來表示。如果你有不同的需求而想要改變其中的設定，請使用這個視窗來變更檔案格式、連結的應用軟體、或其他的掃描設定。有關按鍵設定的細節，請參考本文中的「設定你的按鍵」章節來變更這些設定。

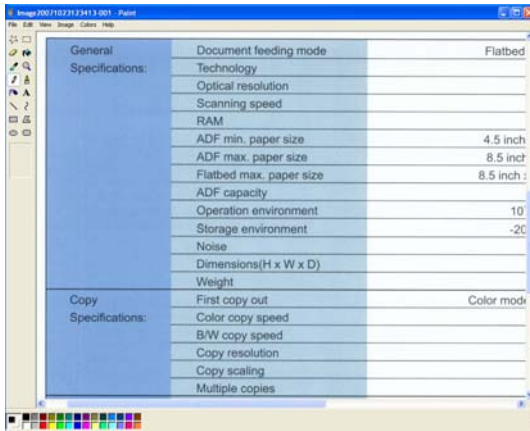
3. 檢查完成後，按「確定」鍵離開「按鍵屬性」對話框。



---

### 6.3 執行按鍵掃描

1. 請將文件的文字面朝下平放於玻璃鏡片上，並與參考點對齊。
2. 檢查掃描器上的 LED 小螢幕，確認顯示的數字(即按鍵的號碼)所轉換的檔案格式與連結的應用軟體是你所想要的。(例如，如果按鍵 #4 設定將掃描的檔案連結到 Microsoft Paint 這個影像編輯應用軟體，則此時 LED 小螢幕應顯示數字 4。)
3. 確認完成後，按一下掃描器上的「掃描」鍵。
4. 掃描完成後，電腦會自動開啓 Microsoft Paint 而且掃描的影像會顯示在 Microsoft Paint 的主畫面。



#### 注意事項:

如果要瞭解更多關於 Button Manager 的操作，請流覽光碟中的快速操作手冊。

## 7. 保養掃描器

### 7.1 清理掃描器玻璃鏡片

清理程式:

1. 將一塊柔軟乾淨的布沾上酒精(95%)。
2. 如下圖所示，請以柔軟乾淨的布擦拭掃描器玻璃鏡片以去除在上面的墨水、碳粉或灰塵。



## 8. 排除錯誤指南

### 8.1 常見問題之答復

**問：** 將掃描器開關打開，掃描器會發出怪聲並且不是在就緒的狀態(Ready)。

**答：** 有兩種可能：

- 1) 你也許忘了將掃描器鎖定裝置移至“使用狀態”，請檢查看看。
- 2) 掃描器沒有置於平穩的桌面上，這樣會使掃描器無法正常運作。

**問：** 掃描影像時，所掃描進來的影像一直都太暗。

- 答：**
- 1). 請調整Gamma值的設定，當您列印時請將您的印表機之Gamma值設為2.2，當使用應用軟體時，請將螢幕的Gamma值設為1.8。
  - 2). 當您使用TWAIN介面時，請調整明亮度(Brightness)設定來取得較亮的影像。

**問：** 掃描黑白線條之影像時，所掃描的線條顯得比原始檔上之線條更粗。

**答：** 請調整亮度之設定，因亮度過低時，線條的邊緣會被視為黑色區域，而使得線條過粗。

---

## 8.2 技術服務

虹光技術服務部提供周全的虹光掃瞄器技術服務。當您與本部連絡之前，請您準備下列的資料：

- \* 掃瞄器的序號和校正號碼（在掃瞄器的底部）。
- \* 計算機硬體設備（例如，您的 CPU 種類，RAM大小，硬碟可用空間，顯示卡...）
- \* 您所使用的軟體應用程式名稱及版本。
- \* 您所使用之掃瞄器驅動程式的版本。

請用下列方式與我們連絡：

### 總部

**虹光精密工業股份有限公司**

30077 新竹科學園區研新一路二十號

電話: +886 (3) 578-2388

傳真: +886 (3) 577-7017

電子郵件位址: [service@avision.com.tw](mailto:service@avision.com.tw)

網址: <http://www.avision.com.tw>

### 美加地區

**Avision Labs, Inc.**

6815 Mowry Ave., Newark CA 94560, USA

TEL: +1 (510) 739-2369

FAX: +1 (510) 739-6060

E-MAIL: [support@avision-labs.com](mailto:support@avision-labs.com)

Web Site: <http://www.avision.com>

### 大陸地區

**上海虹彩科技有限公司**

上海市长宁区凯旋路1010号A幢7A层 邮编: 200052

客服专线: 021-62816680 传真: 021-62818856

E-mail: [service@avision.net.cn](mailto:service@avision.net.cn)

网址: [www.avision.com.cn](http://www.avision.com.cn),

### 歐洲地區

**Avision Europe GmbH**

Bischofstr. 101 D-47809 Krefeld Germany

TEL: +49-2151-56981-40

FAX: +49-2151-56981-42

E-MAIL: [info@avision-europe.com](mailto:info@avision-europe.com)

Web Site: <http://www.avision.de>

## 9. 產品規格

規格若有變動，不另通知。

型號：	BT-1007B
掃描器型態：	平台式
光學解析度：	600 dpi
光源：	LED燈
掃描型態：	黑白 灰階 彩色
文件最大尺寸：	11.7" x 16.5" (最大)
介面：	USB 2.0
電源要求：	24Vdc, 2.0A
保存濕度：	20% 到 80% RH
操作溫度：	10°C 到 40°C
耗電：	< 22 W (operation) < 5 W (standby)
保存濕度：	20% 到 80% RH
尺寸：(寬x深x高)	585 x 485 x 96 (公釐)
重量：	7 公斤

# 索引

## Dynamic Threshold

靈敏度, 4-8

G4, 4-22

JPEG 品質, 4-22

## OverScan, 4-31

Print All, 4-51

X 偏移量, 4-29

Y 偏移量, 4-29

## 二值化

Dynamic Threshold, 固定處理, 4-8

## 文件型式

普通, 照片, 文件, 4-10

加邊框, 4-44

去白頁, 4-44

## 字串方向

正常、旋轉 (180 度), 4-52

## 字型屬性

正常、加底線、雙底線、粗體, 4-52

灰階, 4-7, 4-10

## 自動色彩偵測靈敏度

靈敏度, 4-6

## 自動校正歪斜, 4-30

自動進紙墊片, 9-11

自動進紙滾軸, 9-13

## 色彩校正, 4-17

## 快取

無、頁數、記憶體大小, 4-48

亮度, 4-13

背景, 4-25

背景設定, 4-47

重設墊片進紙次數, 4-54

重設滾軸進紙次數, 4-54

重疊進紙偵測, 4-32

彩色, 4-7

啓用省電模式, 4-49

旋轉影像, 4-43

旋轉雙面文件, 4-42

## 移除雜點

雜訊數目, 雜訊半徑, 4-45

## 智慧型模式(略過重疊進紙)

關閉、依長度、依位置、依長度 + 位置, 4-33

## 裁切

原稿尺寸, 固定尺寸, 紙張盡頭偵測、自動多張影像, 4-28

黑白, 4-7

黑白反相, 4-15

傳輸逾時, 4-31

解析度, 4-14

對比度, 4-13

閾值, 4-10, 4-12

整批文件掃描設定

整批文件掃描, 逐頁掃描, 4-49

篩選閾值, 4-25

## 濾色

濾除紅色, 濾除藍色, 濾除綠色, 白訂, 4-24

額外長度偵測, 4-32

鏡像, 4-44

饋紙軸, 9-9